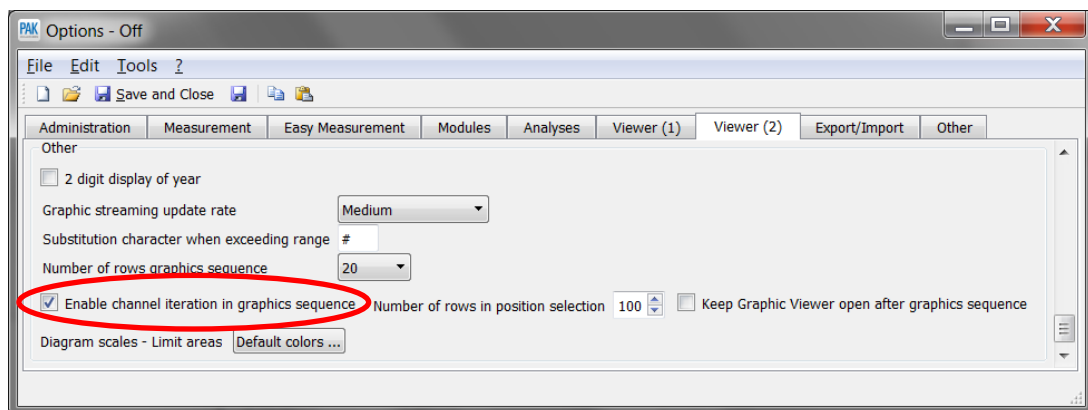


ITERATION DE TRIAXES – GRAPHIC SEQUENCE

Dans cette Astuce, nous allons réaliser un *Graphic Sequence* permettant l'affichage de triaxes les uns après les autres.

1. INTRODUCTION

Prérequis : Pour réaliser cette Astuce, l'option d'itération pour les *Graphic Sequences* doit être active dans les options principales de **PAK**.



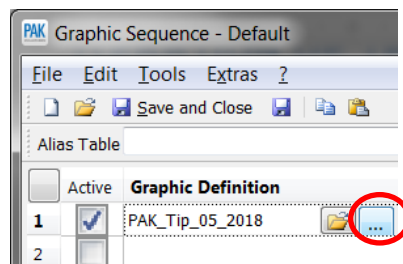
Dans cette Astuce, nous utiliserons la donnée exemple « ExampleODS/Plate » comprenant 4 triaxes (leftfront, leftback, rightfront, rightback) :

	Channel	Position label	Direction	Quantity
1	1 [Active]	leftfront	+X	Acceleration
2	2 [Active]	leftfront	+Y	Acceleration
3	3 [Active]	leftfront	+Z	Acceleration
4	4 [Active]	leftback	+X	Acceleration
5	5 [Active]	leftback	+Y	Acceleration
6	6 [Active]	leftback	+Z	Acceleration
7	7 [Active]	rightfront	+X	Acceleration
8	8 [Active]	rightfront	+Y	Acceleration
9	9 [Active]	rightfront	+Z	Acceleration
10	10 [Active]	rightback	+X	Acceleration
11	11 [Active]	rightback	+Y	Acceleration
12	12 [Active]	rightback	+Z	Acceleration

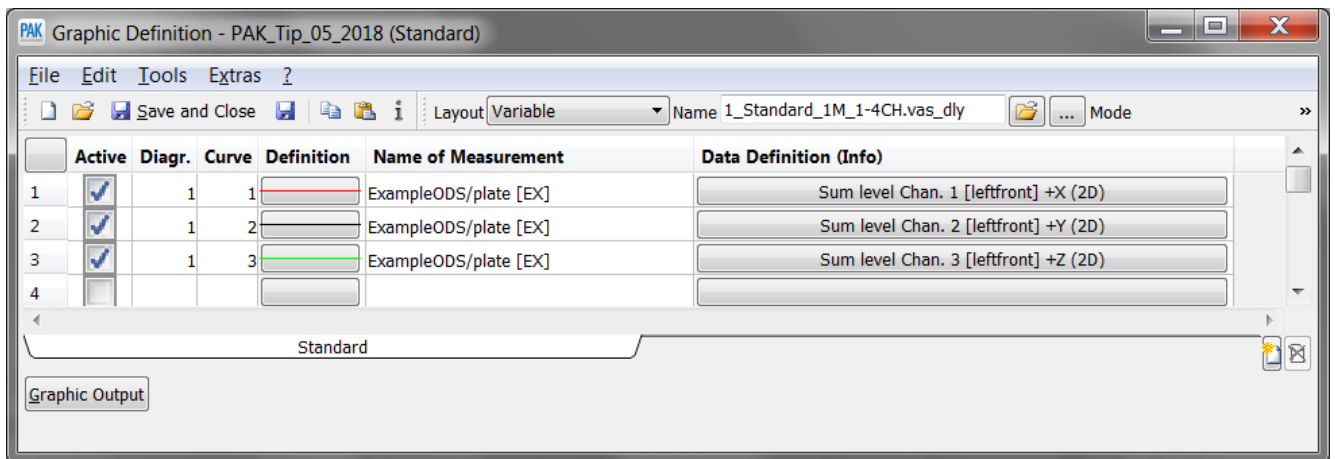
Nous ouvrons un nouveau *Graphic Sequence* dans lequel nous sélectionnons uniquement la première ligne.

2. PARAMETRAGE DU GRAPHIC DEFINITION

Nous renseignons un nom pour un nouveau *Graphic Definition* (ici : « PAK_Tip_05_2018 »), puis nous cliquons sur les : ...



Le *Graphic Definition* est le suivant :



Nous affichons 3 courbes représentant le « Sum Level » des axes X, Y et Z du premier triaxe « leftfront ».

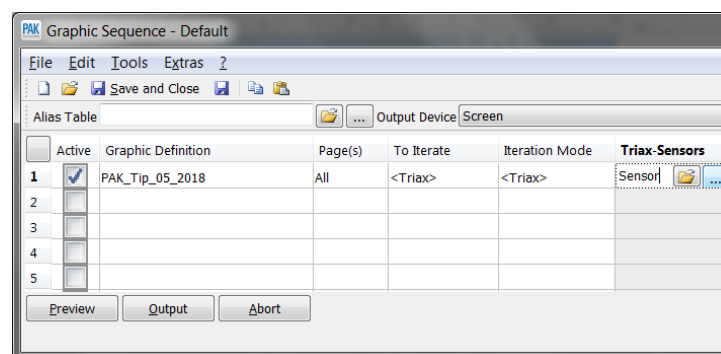
Puis nous cliquons sur « Save and Close », afin de continuer le paramétrage du *Graphic Sequence*.

3. PARAMETRAGE DE L'ITERATION

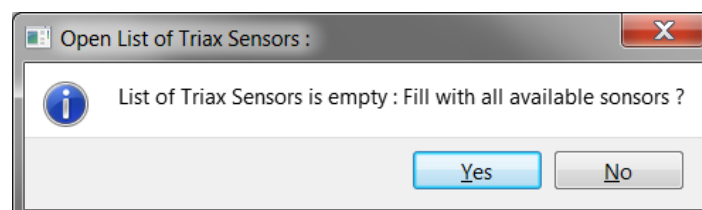
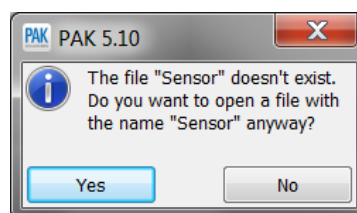
Sélectionnez pour chaque colonne :

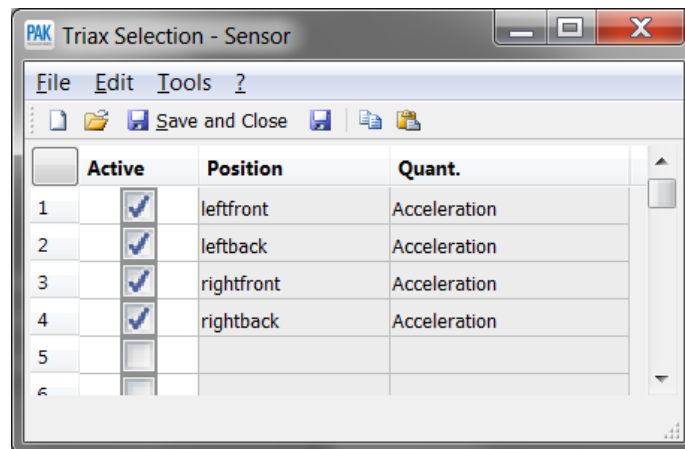
- Page(s) : All
- To Iterate : <Triax>
- Iteration Mode : <Triax>

Renseignez un nom de fichier dans la colonne « Triax-Sensors » (ici : « Sensor »), puis cliquez sur : ...



Les messages suivants apparaissent, cliquez sur « Yes » à chaque fois, afin que les triaxes présents dans la mesure soient automatiquement reconnus par **PAK**.





4. PARAMETRAGE DES SORTIES

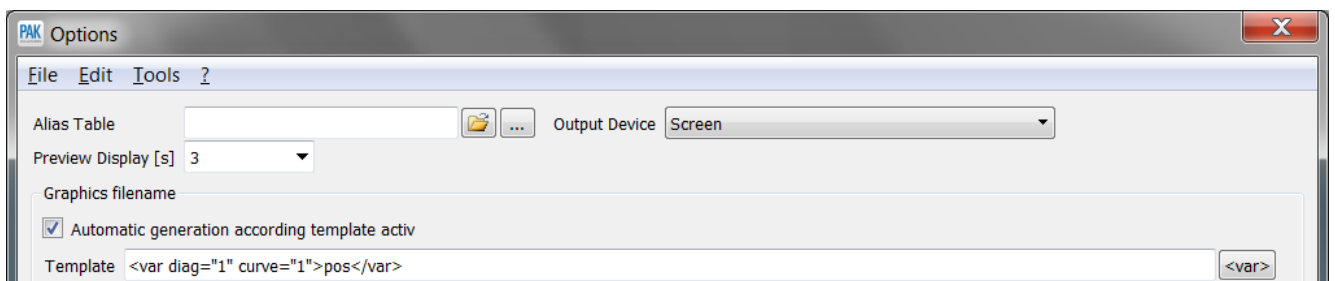
Dans le cadre de cette Astuce, nous souhaitons réaliser des images PNG des *Sum Level* des quatre triaxes.

Sélectionnez « File(PNG) » comme « Output Device » :

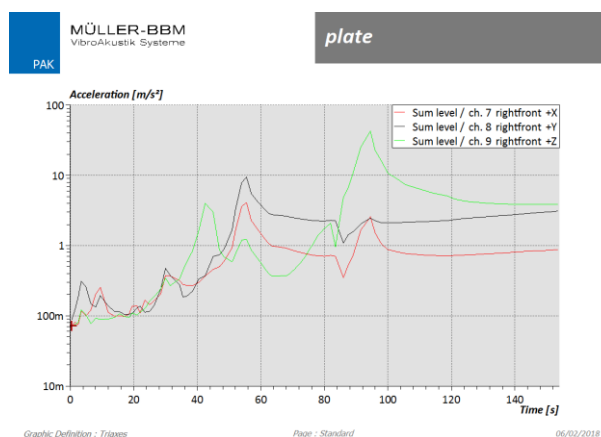
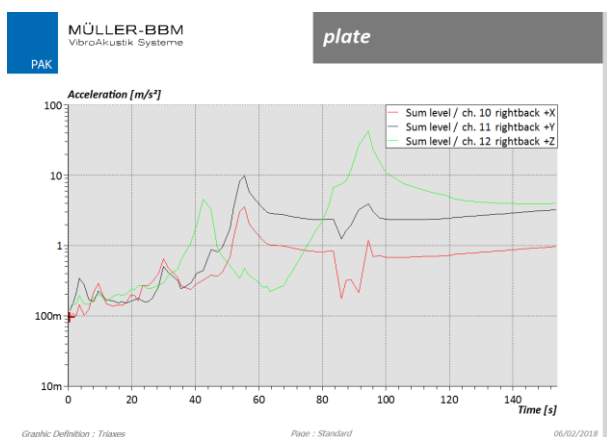
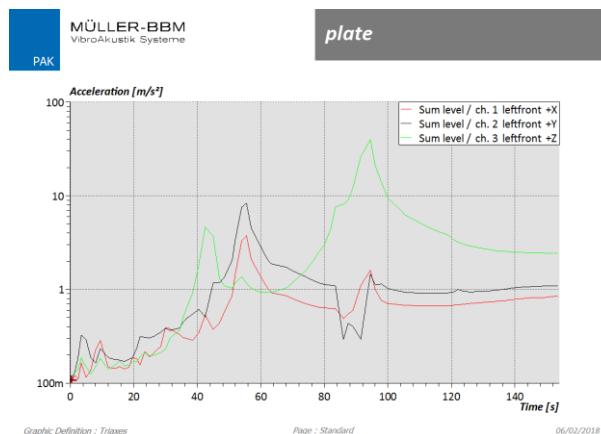
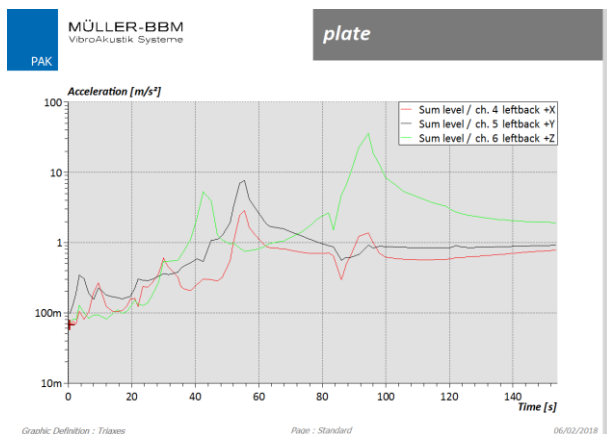
Output Device

File(PNG)

Afin de personnaliser le nom de l'image PNG en fonction du triaxe affiché, allez dans le menu Extra/Options, puis personnalisez le nom du fichier avec la variable « pos » (nom du triaxe).



En cliquant sur le « Graphic Output » du *Graphic Sequence*, nous créons 4 fichiers image :



PREVIEW

Ce qui vous attend en juin 2018 dans votre Astuce PAK : « **Octave-Orders from FFT** ».

ABONNEZ-VOUS

Envoyez-nous vos coordonnées à l'adresse info.fr@muellerbbm-vas.fr pour recevoir chaque mois par email les dernières informations sur les actualités tout autour de **PAK**.

MÜLLER-BBM VibroAkustik Systeme
Parc Saint-Christophe • 10, avenue de l'Entreprise
95865 CERGY-PONTOISE Cedex

Tél. standard 01 34 22 58 84
Télécopie 01 34 22 58 85
Tél. hotline 01 34 22 58 86

www.muellerbbm-vas.fr